

Knut Bjoraa

Sørnorske Hjulgleder

Kanal, høyfjell og fjord



*Porsgrunn - Skien - Dalen
Valle - Lyse - Sandnes - Stavanger*



**En kreativ og komplett guide for
syklister og andre på hjul**





Statens vegvesen

**Hftet og kartene er utgitt med
økonomisk støtte fra
Statens vegvesen Region sør**

Kommentarer på produktet mottas med takk!

**post@castorforlag.no
www.castorforlag.no**

© Castor Forlag 2006

**Trykk:
Høgfeldt trykkeri, Kristiansand**

**Kartene er levert av Geodatasenteret, Arendal
Tillatelse nr. NE 13880200206**



Innholdet i heftet eller kartene må ikke kopieres
eller mangfoldiggjøres i noen form uten skriftlig
tillatelse fra Castor Forlag

Tekst, foto og layout: Knut Bjoraa

ISBN 82-92688-02-1

Sørnorske Hjulgleder



Kanal, høyfjell og fjord



Dette står skrevet

Værsågod – bare forsyn deg!	4
Litt statistikk, transport, skilting m.m.	6
Det er ikke så langt	8
Hvorfor sykle her?	10
Noe av det du kanskje opplever	11
Sov godt	34
Ta en titt	37
Når åpner museet?	41
Festivaler m.m.	41
Werdensvevens W idunderlige W erden	41
Bla, bla, bla... ..	42
Her har vi det fint	42
Lenker om likt og ulikt	43
SLF – STIN – Sykle til jobben	44
Ta plass!	45
Frakt av sykler	46
Holdbart, fleksibelt og brukervennlig	47

”Nysgjerrighet er en muskel, og hvis du holder den ved like har du like mye moro med den når du er gammel som når du er ung.

Arne Næss Sr.

Med denne guiden, som først og fremst er rettet mot syklistere, ønsker jeg å pirre nysgjerrigheten din. Rett utenfor stuedøra ligger mange kilder til opplevelser og venter på deg, både av natur og kultur.

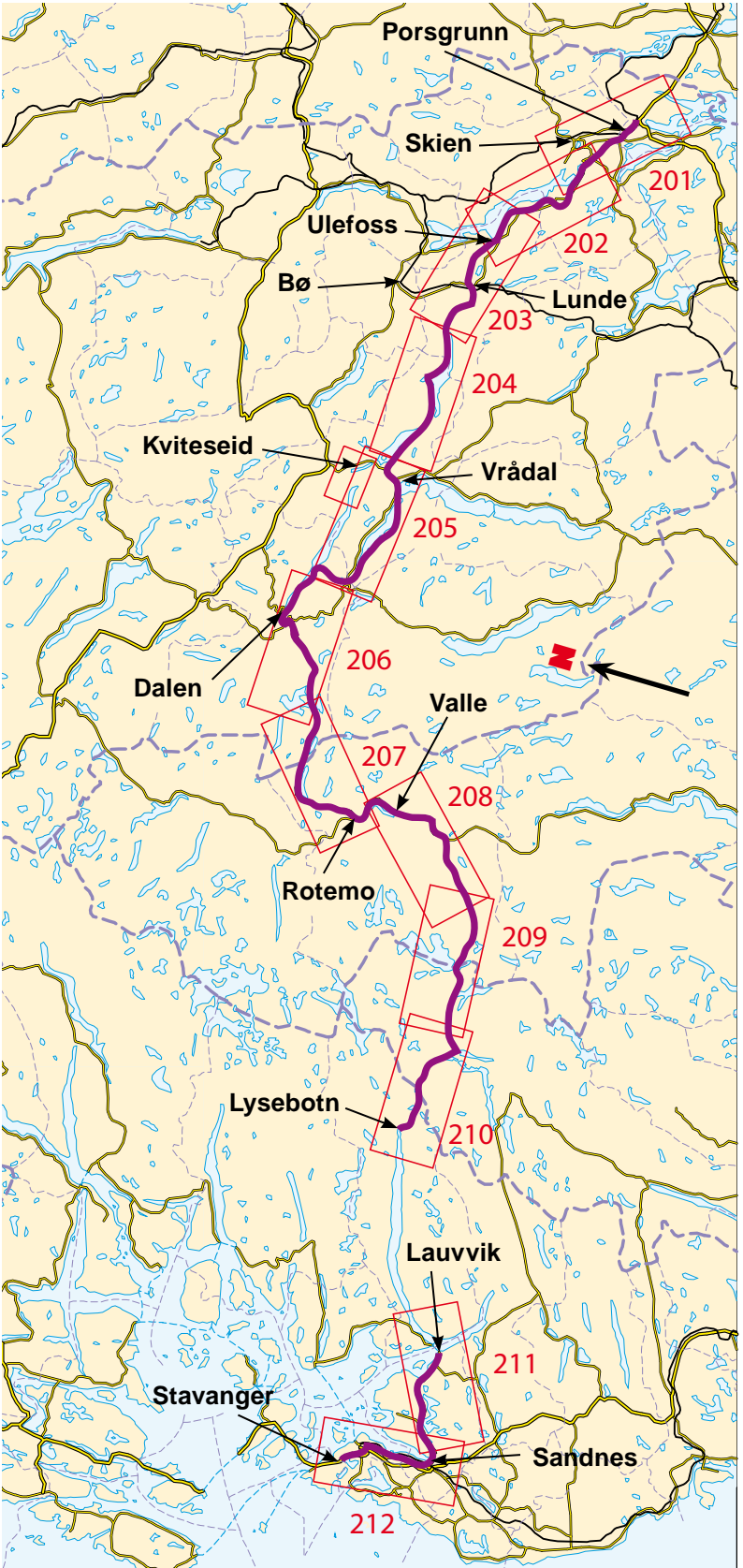
Guiden og kartene viser deg én mulig vei å sykle. Det er listet opp steder du kan besøke og ting du kan ta en titt på. Her er badeplasser for en svett kropp og rasteplasser for hvile. Men: Du kan velge din egen rute, se på andre ting, bade i bortgjemte vann og hvile der det passer deg selv best.

Det blir sagt at vi er på vei inn i drømmesamfunnet, hvor bruken av alle sanser blir mer og mer viktig. Her kommer sykkelen til sin fulle rett. Fra sykkelsetet kan du ta i bruk hele spekteret av sanser. Og sykkelen er laget for å kunne stoppe opp og å reise innover i landskapet.

Guiden har ingen tekst som beskriver sykkelruten i detalj. Du skal gjøre dine egne erfaringer, skape din egen reise. Guidens kart, korte tekster, informasjon og bilder gir deg en pekepinn på hva som venter deg der ute. Du skal imidlertid gjøre dine egne erfaringer og lage dine egne bilder, mentalt eller fotografisk. Kartene er også av en slik kvalitet at du kan teste ut andre veier enn de som er tegnet inn som sykkelrute.

Gi rom til nysgjerrigheten og drømmene. God reise!

Knut Bjoraa



Litt statistikk

Total lengde	Ca. 342 km
Grusdekke	Ca. 51 km (12 etapper på 7 kart)
Tunneler	4 stykker med en samlet lengde på 1,6 km (kart 204, 206 og 210)
Campingplasser	14
Annen overnatting	60

Transport

Buss

Det er generelt ganske dårlig med busstilbud langs rute 2, og på fjellovergangene Dalen - Setesdal og Setesdal - Sirdal er det ingen bussforbindelse i det hele tatt.

Ferjer

Du kan avslutte/begynne turen med en spennende båttur: Lysebotn - Oanes - Lauvvik (kart 210 og 211)

Togstasjoner langs eller i nærheten av ruta (østfra)

Porsgrunn, Skien, Lunde, Sandnes og Stavanger



Skilting og veiforhold

Skilting

Guiden følger stort sett Nasjonal Sykkelrute 2, og veien er merket med rødbrune skilt mellom Ulefoss og Lysebotn. Det er ingen skilting på strekningen Skien - Ulefoss. I Sandnes og Stavanger er mange ulike sykkelruter skiltet.

Vanskelighetsgrad

Her varierer topografien ganske mye, fra lengre partier med forholdsvis flat sykling, til noen skikkelige drepere av noen bakker. Det er bare å ta tiden til hjelp i de bratteste kneikene. Og husk at dersom du må opp, skal du ned igjen! Langs Telemarkskanalen er det stort sett lettsyklet, mens strekningen Dalen - Lysebotn er til tider ganske krevende. Du får her tre fjelloverganger, og skal opp i henholdsvis 830, 1052 og 910 m o.h.

Trafikkforhold

Hele rute 2 er trafikkmessig stort sett veldig behagelig. Helt bilfritt er det kun langs kanalen på kart 203, men trafikken er ikke plagsom. Eneste unntak er strekningen mellom Setesdal og Ådneram (kart 208 - 210). Her er veien smal og trafikken ganske stor og rask. Heldigvis er det ganske åpent, så det er ikke så mange direkte farlige partier. Men det er avgjort ikke en etappe der man tar med mindreårige.

Mange muligheter

Ved å kombinere båt på kanalen, kano, bil, buss eller tog, kan du få til mange spennende varianter. Du kan lage ditt eget opplegg eller kjøpe en ferdig pakke som inkluderer transport og overnatting. Kontakt Telemarkreiser for informasjon.

Ved Lysefjorden finnes det ulike tilbud om "fjordhopping" – sykling kombinert med fotturer og stopp langs fjorden.

Det er flere tilkoblingspunkter til andre ruter underveis. Castor Forlag har gitt ut følgende aktuelle guider:

Nordsjøruta Øst

Eidanger (kart 201)

Telemark og Ryfylke

Lunde (kart 203)

Oanes (kart 211)

Setesdal og Hardanger

Rotemo/Valle (kart 207 og 208)

	Eidanger	Porsgrunn	Ulefoss	Lunde	Kilen	Vrådal	Vråliosen
Eidanger	0	6	42	55	80	109	132
Porsgrunn	6	0	36	49	75	104	127
Ulefoss	42	36	0	13	38	67	90
Lunde	55	49	13	0	25	54	77
Kilen	80	75	38	25	0	29	52
Vrådal	109	104	67	54	29	0	23
Vråliosen	132	127	90	77	52	23	0
Dalen	153	148	111	98	73	44	21
Fylkesgrense	186	180	144	131	106	77	54
Rotemo	206	201	164	151	126	97	74
Nomeland	226	221	184	171	146	117	94
Fylkesgrense	254	248	212	199	173	144	121
Ådneram	270	264	228	215	190	161	138
Fylkesgrense	285	279	243	230	204	175	152
Lysebotn / Oanes	303	297	261	248	222	193	170
Sandnes	326	321	284	271	246	217	194
Stavanger	342	337	300	287	262	233	210



så langt ...

Dalen	Fylkesgrense	Rotemo	Nomeland	Fylkesgrense	Adneram	Fylkesgrense	Lysebotn / Oanes	Sandnes	Stavanger
153	186	206	226	254	270	285	303	326	342
148	180	201	221	248	264	279	297	321	337
111	144	164	184	212	228	243	261	284	300
98	131	151	171	199	215	230	248	271	287
73	106	126	146	173	190	204	222	246	262
44	77	97	117	144	161	175	193	217	233
21	54	74	94	121	138	152	170	194	210
0	33	53	73	100	117	131	149	173	189
33	0	20	40	68	84	99	117	140	156
53	20	0	20	47	64	78	96	120	136
73	40	20	0	27	44	58	76	100	116
100	68	47	27	0	16	31	49	73	89
117	84	64	44	16	0	15	33	57	73
131	99	78	58	31	15	0	18	42	58
149	117	96	76	49	33	18	0	24	40
173	140	120	100	73	57	42	24	0	16
189	156	136	116	89	73	58	40	16	0



Hvorfor sykle her?

Som tittelen på denne guiden sier, får du her med deg en svært variert meny. Telemarkskanalen har i mange år fristet syklister med vakker natur, spennende sluseanlegg og idylliske veier. De ærverdige kanalbåtene er et nostalgisk møte med damp og langsomhet, noe vi ikke har for mye av i dag. Her vil du også garantert treffe andre syklister.

For å sykle mellom Lysefjorden og Dalen må du over tre flotte fjelloverganger. Får du ikke nok fjelluft i luggen her, vet jeg ikke hvor du skal sykle. Jada, det er bratt og tungt opp. Men ikke minst: Det er bratt og kjempemoro ned igjen også!

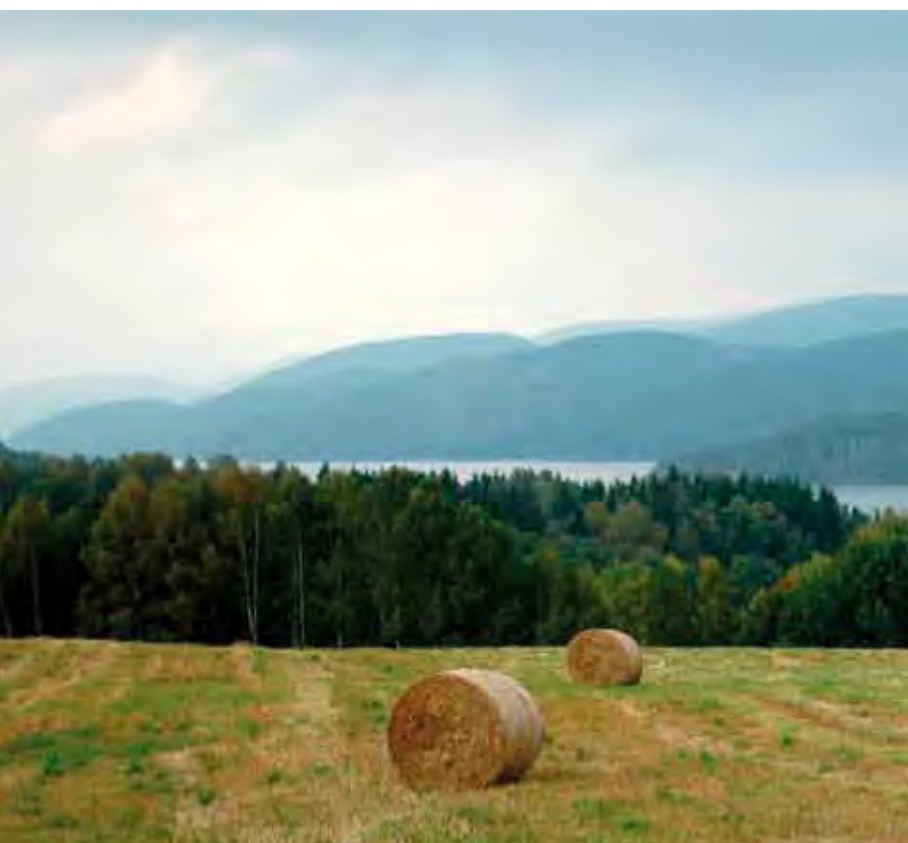
Legger du turen over Brokke-Suleskardvegen i september kan du være vitne til et vakkert skue – da samles sauer i tusentall for å føres ned til Sirdal. Har du mer sans for det maritime kan du prøve deg på litt fjordhopping i den trange Lysefjorden.

De neste sidene viser litt av det du kanskje ser og opplever underveis. Ingenting er statisk, og du vil skape dine egne bilder. Her er ingen forklarende tekster – ta i bruk kartene, fantasien og din evne til undring. Tallene i ramme refererer til kartblad, uten at du behøver henge deg for mye opp i akkurat dét ...



Noe av det du kanskje opplever













kanalen



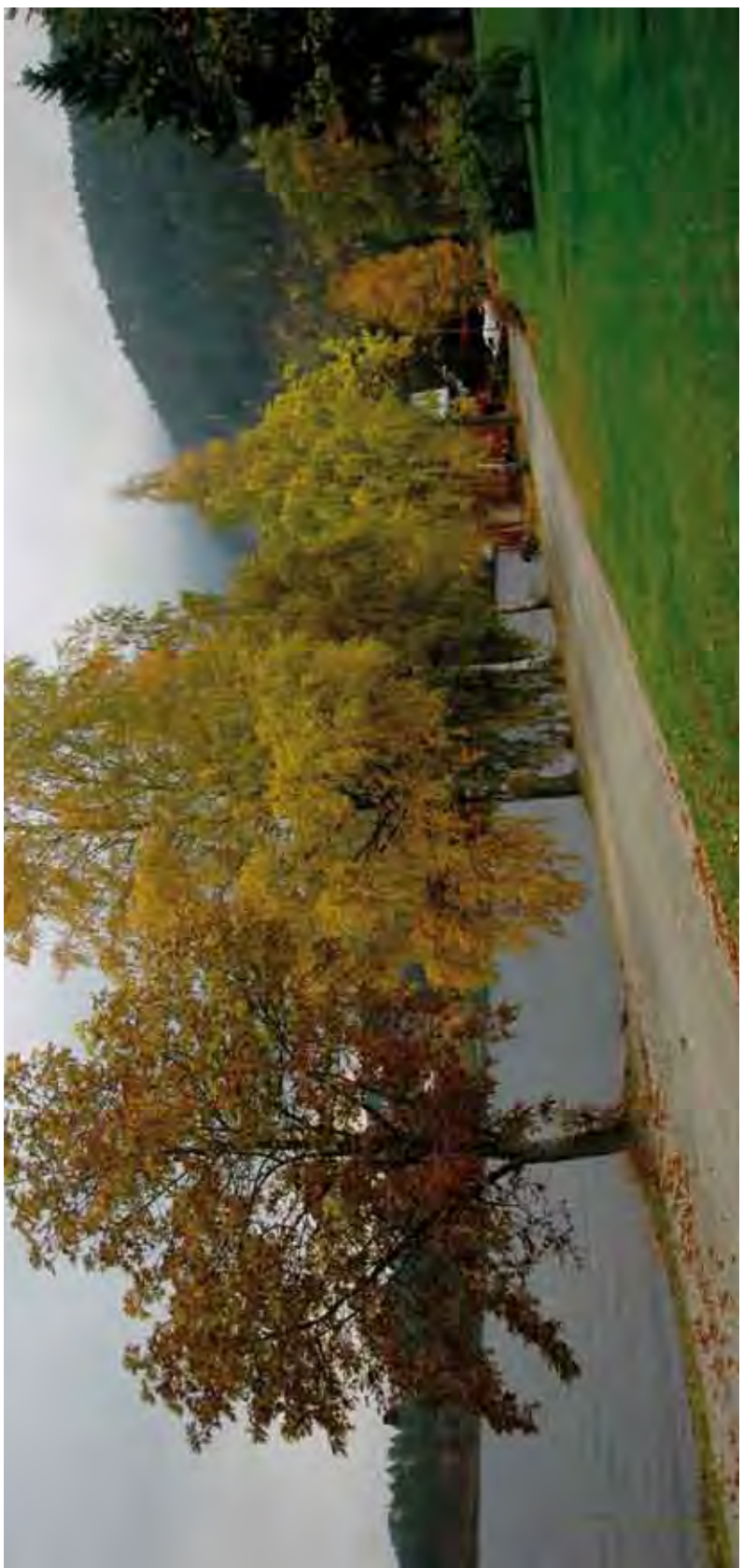




















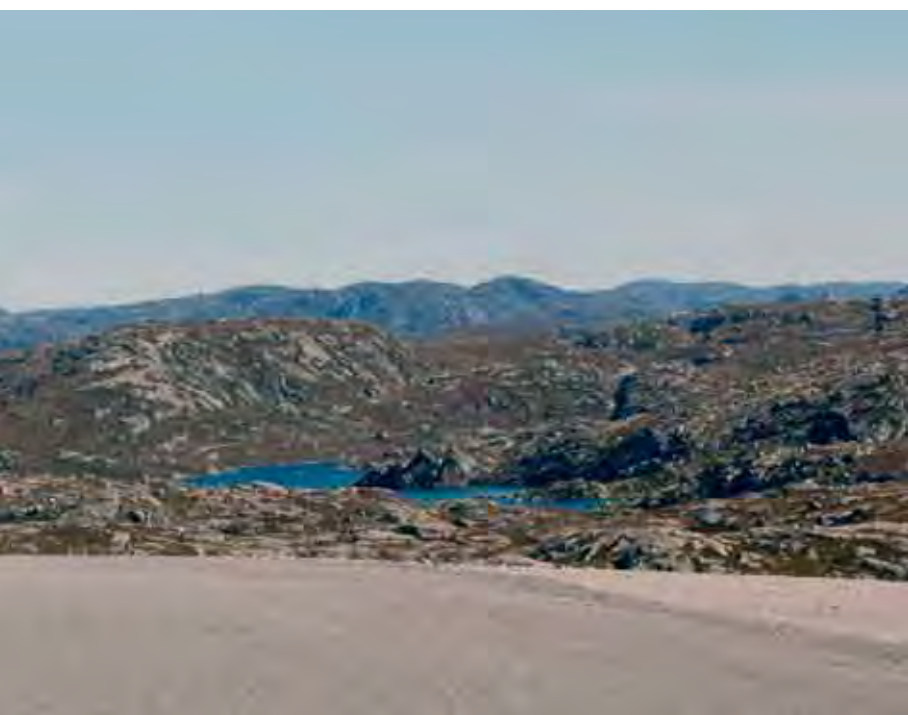




210



211



29









Sov godt

Gjennom **Friluftsløven** og **Allemannsretten** har vi alle unike muligheter til å ferdes i og bruke naturen på en god måte. Du kan telte og raste, plukke bær og sopp, bade og sykle i utmark. Allemannsretten gjelder ikke på dyrket eller bebodd areal som åker, eng, beitemark, hager og plantefelt, selv om disse ikke skulle være inngjerdet. Du kan ikke telte nærmere enn 150 m fra hus eller hytte, og telt må ikke stå på samme sted mer enn to døgn uten grunneiers tillatelse. Husk bålforbud 15. april til 15. september.

NB! På mange av kartene har jeg markert badeplasser som ikke er skiltet eller tilrettelagt. Jeg regner med at disse plassene kan benyttes i henhold til de nevnte lovene, men du er selv ansvarlig for å undersøke dette. Det samme gjelder i de få tilfellene jeg har markert teltplass.

Campingguide	www.campingguiden.no
CampingNorge	www.campingnorge.no
NAF Campingplasser	www.nafcamp.no
Norske Vandrerhjem	www.vandrerhjem.no
Norsk Bygdeturisme	www.norsk-bygdeturisme.no
Norsk Camping Guide	www.camping.no
Norsk Caravan Club	www.norskaravanclub.no
PlusCamp	www.pluscamp.no

Hotellkjeder

Best Western	www.bestwestern.no
Choice	www.choicehotels.no
De hist. hotell & Spisesteder	www.dehistoriske.no
Eventyrhotellene	www.eventyrhotellene.no
First	www.firsthotels.no
Nordic	www.nordic.no
Norlandia	www.norlandia.no
Park Inn	www.rezidorparkinn.com
Radisson SAS	www.radissonsas.no
Rica	www.rica.no
Scandic	www.scandic-hotels.no
Thon Hotels	www.thonhotels.no

Det oppleves stadig at hoteller skifter eier og dermed navn. På kartene og i oversikten står kjedenavnet derfor i parentes, selv om det strengt tatt er en del av navnet. På de neste sidene finner du en alfabetisk liste over overnattingsbedrifter langs sykkelruta. Tall og by viser til aktuelt kartblad. Husk å skrive www. foran internettadressen. **NB:** Mange campingplasser og private utleiere har begrenset sesong. Uansett: Bestill plass i høysesongen!

Arne Stavåsen		202, 203
Best Western Havly Hotell	havly-hotell.no	Stavanger
Bjørnevannshytta Turisthytte	kot.no	207
Buøy Camping		206
Børsteinen turisthytte		210
CC Hotel Bryggeparken		Skien
Charlottenlund	charlottenlund.no	Stavanger
Clarion Hotel Stavanger		Stavanger
Club Hallbjønn Telemark	clubhallbjonn.no	207
Comfort Hotel Stavanger		Stavanger
Dag Bondeheim	dagbondeheim.no	Skien
Dagny Stokke		203
Dalen Bed & Breakfast		206
Dalen Hotel (DHHS)	dalenhotel.no	206
Det Lille Pensjonat/Hotell		Sandnes
First Hotel Alstor		212
Fiskebekk Hytteutleige	fiskebekk.no	205
Flateland Camping (NCC)		207
Furuheim		205
Gamlaværket Gjestgiveri		Sandnes
Gåsodden Camping		201, 202
Hauane Bed & Breakfast		210
Herkules Hotel		Skien
Hotel Sverre	hotel-sverre.no	Sandnes
Hotell Vic	vichotel.no	Porsgrunn
Håhelleren turisthytte	kot.no	209
Kallefoss Camping		207
Kilen Feriesenter	kilen.as	204
Kolstad Gård	kolstadgaard.no	202, 203
Kronen Gaard Hotell (DHHS)	kronen-gaard.no	211, 212
Lauve Hytter		205
Lia Gardsturisme		203
Lille Ulefos	lilleulefos.no	202, 203
Lunde Vandrerhjem	kanalcamping.no	203
Lura Turistheim		212
Lysefjorden Camping (NAF)		210
Nedre Strand Hytteutleige & Camping		205
Omnès Caravan		204
Rica Park Hotel		Stavanger
Park Inn Stavanger		Stavanger
Quality Hotel Residence		Sandnes
Quality Straand Hotel & Resort	quality-straandhotel.no	205
Rica Forum Hotel		212
Rogalandsheimen Gjestgiveri	rogalandsheimen.no	Stavanger
Roholdt Hytteutleige	roholdt.no	205
RS Atlantic Hotel		Stavanger
RS Royal Hotel		Stavanger
Rysstad Feriesenter (NAF)	rysstadferie.no	208
Sirdal Høyfjellshotell	hotel.as	210
Skagen Brygge Hotell	skagenbryggehotell.no	Stavanger
Skansen Hotel	skansenhotel.no	Stavanger

Skien Vandrerhjem	skienfritidspark.no	Skien
Slusevokterboligen, Eidsfoss	lilleulefos.no	203
Smart Hotel	smarthotel.no	Sandnes
Stavanger Bed & Breakfast		Stavanger
Stav. Camp.Mosvangen (NAF)	stavangercamping.no	Stavanger
Stavanger Lille Hotel	slh.no	Stavanger
Steinsland Familiecamping		208
Suleskard Fjellsenter	suleskard.no	210
Syftestad Camping		205
Telemark Kanalcamping	kanalcamping.no	203
Thon Hotel Høyers		Skien
Thon Hotel Maritim		Stavanger
Thon Hotel Sandnes		212
Tveiten Camping		208
Tveitgrendtunet	tvun.no	205
Valle Motell & Camp	valle-motell.no	208
Victoria Hotel (Rica)		Stavanger
Vrådal Hotel og Hyttepark	vradal.no	205
Vrådal Panorama	alpin.no	205
Vølstadskogen Hytte- og Campinganlegg	volstadskogen.no	212
Øvre Tveitan		203
Øyuvsbu turisthytte	kot.no	209
Ådneram turisthytte		210
Ådneram Hytteutleie		210

CC	Clarion Collection	NAF	Norges Automobil Forbund
NCC	Norsk Caravan Club	QHR	Quality Hotel & Resort
QSR	Quality Spa & Resort	DHHS	De Historiske Hotel & Spisesteder
RS	Radisson SAS	VH	Vandrerhjem



Ta en titt

Her følger en alfabetisk liste over ting å kikke på langs sykkelruta. Vi har alle forskjellige interesser og opplever graden av ”severdighet” ulikt. Jeg har derfor ikke bare tatt med store og anerkjente attraksjoner, men nevner mye likt og ulikt som du kan ta en nærmere titt på om du ønsker. Tall og bynavn viser til aktuelt kartblad. Husk å skrive [www. foran](http://www.foran.no) internettadressen.

NB! ”Turist-Norge” har begrensede åpningstider. Både bygdetun, museer og gallerier kan ha en svært kort sesong eller er kun oppe enkelte ukedager. Jeg har stort sett prøvd å unngå steder som bare er tilgjengelig for grupper eller hvor det må bestilles plass på forhånd. Uansett: Før du reiser en lengre omvei for å se på noe, kan det være lurt å sjekke om det er åpent.

Arkeologisk Museum	ark.museum.no	Stavanger
“Bandakslia i gamle dager”		205
Bjørns Historiske Samlinger		201
Brekkeparken	telemark.museum.no	Skien
Den katolske kirken		Porsgrunn
Det norske utvandrersenteret		Stavanger
Dukkestue		202, 203
Eidsfoss sluse		203
Fjågesund gamle kirke		204
Galleri Amare	galleriamare.no	Stavanger
Galleri Falkum	gallerifalkum.no	Skien
Galleri Fjøset		202, 203
Galleri G		Sandnes
Galleri Helgi Joensen		Stavanger
Galleri Kviteseid Bryggje		205
Galleri Oksen	gallerioksen.no	Porsgrunn
Galleri Osebro	galleriosebro.no	Porsgrunn
Galleri Sult	gallerisult.no	Stavanger
Galleri Sølvsmedtunet		205
Gamle Stavanger		Stavanger
Gamlebanken		203
Gammel melkerampe/bu		203
Gammel veiviser i betong		202
Gammelt Shell-skilt		206
Gjennom foss		Skien
Grimdalstunet	vest-telemark.museum.no	206
Harstad kvernhusmiljø		208
Hasla		208
Hekti vegminne		205
Hogga sluse		203
Ibsentrappa		Skien
Jern- og Kanalutstilling		202, 203
Jolenissens brevhus		205

Jordkjeller		202
Jordkjeller		203
Kapittelberget		Skien
Kjeldal sluse		203
Krøsse Brukt & Antikk		202, 203
Kunstgalleri		205
Kunstgalleriet		Stavanger
Kunstutstilling		206
Kviteseid bygdetun	vest-telemark.museum.no	205
Kviteseid gamle kyrkje		205
Laksetrapp		Skien
Lunde sluse		203
Lundetangen Bryggerimuseum		Skien
M/S Fram		205
Mudder'n		203
Neo Galleri	neogalleri.no	Stavanger
Nisseloftet		205
Norsk Barnemuseum		Stavanger
Norsk Grafisk Museum		Stavanger
Norsk Hermetikkmuseum	stavanger.museum.no	Stavanger
Norsk Oljemuseum	norskolje.museum	Stavanger
Norsk Telemuseum		Stavanger
Nåledam		203
Porsgrunds Porselænsfabrikk	porsgrund.com	Porsgrunn
Porsgrunn Bymuseum	telemark.museum.no	Porsgrunn
Porsgrunn Kunstforening		Porsgrunn
Porsgrunn Sjøfartsmuseum	telemark.museum.no	Porsgrunn
Pottemaker Simonsen		Sandnes
Rogaland Kunstmuseum		212
Rogaland Kunstsenter	rogalandkunstsenter.no	Stavanger
Rygnestadtunet	setesdalsmuseet.no	207
Sandnes Kunstforening	sandneskunst.no	Sandnes
Sandnes Museum	jaermuseet.no	Sandnes
Setesdalsmuseet	setesdalsmuseet.no	208
Siv Andersen	sivandersen.no	Sandnes
Sjøhusrekken		Stavanger
Skien Kunstforening	skienskunstforening.no	Skien
Skien sluser		Skien
Snipetorp		Skien
Sommerfuglparken	miljoparken.no	212
Stabbur med rike utskjæringer		206
Stavanger Kulturhus		Stavanger
Stavanger Kunstforening	stavanger-kunstforening.no	Stavanger
Stavanger Museum	stavanger.museum.no	Stavanger
Stavanger Sjøfartsmuseum	stavanger.museum.no	Stavanger
Steinhvelvbro		205
Stor munnharpe		208
Storstraum sluse		205
Studio Eklund		Sandnes
Sundkil Bro		205
Sylvartun		208
Sylvbui		208

Sølvberget		Stavanger
Sølvsmedtunet		205
Sørvestnorsk vitensenter	jaermuseet.no	Sandnes
Telemark Museum	telemark.museum.no	Skien
To gamle km-steiner		205
Trollbilen		203
Tronds rasehøns	rasehons.no	205
Tusenårsstein		205
Tusenårsvarden		205
Tveitetunet	setesdalsmuseet.no	208
Ulefos Hovedgaard	telemus.no	202, 203
Ulefoss sluse		202
Ulefoss sluse		203
Utflyttermonument		205
Valbergtårnet / Vektermuseet		Stavanger
Vognmuseum		202, 203
Vrangfoss sluser		203
Vrådal Slusemuseum og småstraum sluse		205
Zareptas krukke		Porsgrunn
Øvre Verket Kunst- og håndverkstun	ovreverket.no	202, 203





Når åpner museet?

Helårsåpne og sesongåpne (ca. 20/6 til 20/8) turistkontorer. Mange kommuner har egen turistinformasjon i kommune- eller rådhuset. Telefonnummeret finner du under "Her har vi det fint".

Dalen Turistkontor	35 07 70 65
Nome Turistinformasjon	35 94 35 08
Porsgrunn Turistkontor	35 55 43 27
Skien Turistkontor	35 90 55 20
Vrådal Turistservice	35 05 63 70

Festivaler m.m.

Norge er "festivalland". Denne listen viser ulike arrangementer langs ruta med egen hjemmeside (den er garantert ikke komplett). Husk å skrive www. foran internettadressen.

Porsgrunn Int. Teaterfestival	www.grenlandfriteater.com
Viser ved Kanalen (Lunde)	www.viservedkanalen.no

Werdensvevens *Widunderlige* Werden

Dalen	www.visitdalen.com
Grenland	www.grenland.com
	www.grenland.no
Rogaland	www.visitrogaland.no
Sandnes	www.regionstavanger.com
Sirdal	www.sirdalsferie.com
Stavanger og Jæren	www.regionstavanger.com
Stavanger Turistforening	www.stavanger-turistforening.no
Telemark	www.telemarkreiser.no
	www.telemarksnett.no
Telemarkskanalen	www.telemarkskanalen.no
	www.telemarksrittet.no
Vrådal	www.vraadal.com
Ytre Ryfylke	www.preikestolen.no

[pluss, pluss ...](#)

Bla, bla, bla ...

Du finner mye morsom, interessant, nyttig og unyttig informasjon i lokal- og regionaviser. Her er nyheter, værmeldinger, kulturstoff, webkamera, basarbarn m.m.

Porsgrunns Dagblad	www.pd.no
Rogalands Avis	www.rogalandsavis.no
Sandnesposten	www.sandnesposten.no
Sirdølen	www.sirdolen.no
Stavanger Aftenblad	www.stavanger-aftenblad.no
Telemarksavisa	www.ta.no
Varden	www.varden.no
Vest-Telemark Blad	www.vtb.no

Her har vi det fint

Kommunenes hjemmesider kan gi deg nyttig informasjon om kulturarrangementer, severdigheter, friluftsområder, spisesteder, kart m.m. Mange har egne servicetorg du kan ringe til.

Forsand	www.forsand.kommune.no	51 70 00 00
Kviteseid	www.kviteseid.kommune.no	35 06 81 00
Nome	www.nome.kommune.no	35 94 62 00
Porsgrunn	www.porsgrunn.kommune.no	35 54 70 00
Sandnes	www.sandnes.kommune.no	51 97 50 00
Sirdal	www.sirdal.kommune.no	38 37 90 00
Skien	www.skien.kommune.no	35 58 10 00
Stavanger	www.stavanger.kommune.no	04005
Tokke	www.tokke.kommune.no	35 07 52 00
Valle	www.valle.kommune.no	37 93 75 00



”Turist - Norge”

Fjordene	www.fjords.com
Fjord - Norge	www.fjordnorway.no
Innovasjon Norge	www.visitnorway.com
Nasjonale Turistveger	www.turistveg.no
Norske Bygdeopplevelser (arrangerte sykkelturner m.m.)	www.norske-bygdeopplevelser.no
Reiseplanleggeren	www.reiseplanleggeren.no
Sykkelturnisme i Norge	www.bike-norway.com
Turistkontorenes Landsf.	www.touristmagazine.com

Hvor i all verden?

Finn	www.finn.no/kart
Gule sider (kart)	www.gulesider.no
Hvor	www.hvor.no/kart
Vis veg (ruteplanlegger)	www.visveg.no

Hva er kunst og kultur?

Festivaler	www.norwayfestivals.com
Fortidsminneforeningen	www.fortidsminneforeningen.no
Fylkenes Tusenårssted	www.tusenarssted.no
Fylkesvise kunstnersentre	www.kunstnersenter.no
Kulturkalender	www.kulturnett.no
Listen (gallerier og kunst)	www.listen.no
Museer, gallerier m.m.	www.culture.no
Norsk Kulturarv	www.kulturarv.no
Norsk Bygdeturisme/gardsmat	www.norsk-bygdeturisme.no
Norske Kulturarvopplevelser	www.olavsrosa.no

Sport for alle pengene

G-Sport	www.g-sport.no
Intersport	www.intersport.no
MX Sport	www.mx-sport.no
Sport 1	www.sport1.no

Ymse

Badeinformasjon	www.badeinfo.no
Fiske, friluftsliv m.m.	www.inatur.no
Meteorologisk Institutt	www.met.no
Storm Weather Center	www.storm.no

Syklistenes Landsforening (SLF)

Syklistenes Landsforening arbeider praktisk og politisk for å bedre forholdene for syklister og øke sykkelbruken. Som medlem får du bladet "På sykkel" med 5 nummer årlig og ulike rabatter (i sportsbutikker, medlemskap i Norske Vandrerhjem, overnatting på Choice Hotels m.m.). SLFs egen butikk selger kart, bøker, klær og diverse sykkelutstyr.



Youngstorget, Storgaten 23 D

0028 Oslo

Tlf. 22 47 30 30

www.slf.no

Sykkelturisme i Norge (STIN)



Sykkelturisme i Norge ønsker å gjøre Norge til et bedre land for sykkelturisme, bl.a ved utvikling av nasjonale, skiltede sykkelruter, utgivelse av kart og markedsføring av pakketurer. STIN har utviklet syklistvennlige reisemål og Syklist Velkommen bedrifter. Dette går ut på at utvalgte reisemål og overnattingsbedrifter er spesielt tilrettelagt for syklister og innebærer bl.a. interessante sykkelturer i området, sikker parkering av sykkelen, gode tørkemuligheter av klær, tilgang til sykkelleie, verktøy og lappesaker.

www.bike-norway.com

Sykle til jobben

Norges mosjons og bedriftsidrettsforbund arrangerer Sykle til jobben-aksjonen. Måsettingen deres: "Vi ønsker å skape et sprekere Norge ved å få flere til å benytte arbeidsveien på en aktiv måte. Aksjonen benytter resultatene til å påvirke bevilgende myndigheter til å sette fokus på tilrettelegging." I 2005 deltok over 32.000 mennesker fra ca. 1500 bedrifter.

www.sykletiljobben.no

www.aktivlivsstil.no

www.bedriftsidrett.no



Ta plass!

Rutebok for Norge	22 47 73 40	www.rutebok.no
Konkurrenten	37 93 15 15	www.konkurrenten.no
Lavprisekspressen	820 70 300	www.lavprisekspressen.no
Nor-Way Bussekspress	815 44 444	www.nor-way.no
NSB	815 00 888	www.nsb.no

Ruteopplysning www.ruteopplysningen.no

Generelt	177
I andre fylker enn der du selv befinner deg	820 21 300
Akershus og Oslo	815 00 176
Hordaland, Rogaland, Sogn og Fjordane	815 00 182
Buskerud, Telemark, Vestfold og Østfold	815 00 184
Aust- og Vest-Agder	815 00 194

Rutetider for buss på SMS: Send til 2177

NBE <fra sted> <til sted> <dato> <avgangstid>

Eksempel: *NBE Oslo Ålesund 14.08 0900*

Ferjetider på SMS: Send til 2177

Ferje <fra sted> <til sted>

Eksempel: *Ferje Løfallstrand Gjermundshavn*

Ferjerederier

Color Line	810 00 811	www.colorline.no
DFDS Seaways	21 62 13 00	www.dfds.no
Fjord1 Fylkesbaatane	55 90 70 70	www.fylkesbaatane.no
Flaggruten / HSD	55 23 87 00	www.flaggruten.no www.hsd.no
Kystlink	35 96 68 00	www.kystlink.no
Masterferries	40 00 18 83	www.masterferries.com
Stavangerske	51 86 87 80	www.rogratraf.no

Flyselskap

Coastair	815 44 442	www.coastair.no
Norwegian	815 21 815	www.norwegian.no
SAS Braathens	05400	www.sasbraathens.no
Widerøe	810 01 200	www.wideroe.no

Se forøvrig informasjon om lokale/regionale transportselskap på hvert enkelt kart

Frakt av sykler

Det kan være vanskelig å få med seg sykkelen på offentlige transportmidler. Tog er særlig vrient, her må det planlegging til! Det enkleste er ferjer og hurtigbåter. I det følgende gjengir jeg svarene jeg fikk fra de enkelte aktørene (2005). Unntaket er NSB, hvor jeg har sammenfattet opplysningene. Jeg vil gjerne slå et slag for at vi syklistere er litt flinkere til å gjøre frakten best mulig for oss selv og andre. Det er ikke hyggelig å lempe en oljete og møkkete sykkel inn blant annet gods. Om mulig, sørg derfor for at sykkelen er ren. Ta av bagasje som gjør sykkelen tung å håndtere. Få gjerne tak i en av de plastposene flyselskapene bruker.

NSB

- Du kan ikke bare møte opp på stasjonen og få med deg sykkelen.
- Du får ikke sendt sykkelen uten at du selv er med på samme avgang og har løst billett for samme strekning. Det finnes ikke "Reisegods".
- På lokaltog vil det som oftest være plass, men sykler stiller alltid "bakerst i køen". For Rallarvegen gjelder egen takst.
- Om mulig: Planlegg reisen og ring NSB på forhånd!

Nor-Way Bussekspress: *Sykler medtas i den utstrekning det er plass (gjelder ikke grensekryssende ruter). For transport av sykler beregnes barnetakst dvs. 50 % av ordinær pris/voksen.*

Flaggruta: *Flaggruta tar med seg sykklar så langt det er plass, men det er hovudsakleg ein passasjerbåt, og kunder kan bli avvist dersom det ikkje er plass til sykkelen. Ein sykkel kostar 10% av ordinær takst på aktuell strekning. Sykkelen må ikkje klargjerast på nokon måte. Båten har tau til å feste den i rekkverk ved behov.*

Color Line: *Sykler transporteres på bildekk sammen med personbiler, lastebiler, etc. Syklene stropes fast slik at de ikke skades eller påfører andre kjøretøy skader. Stropper finnes om bord. Sykler med sykkeltilhenger = sykkelpris x2. Ordinær personbillett for transportreise og eventuelt lugartillegg må betales i tillegg. Sykler transporteres kun i forbindelse med en personbillett, dvs. ikke som frakt.*

Norwegian: *Når du skal ha med sykkel bør du reservere reisen i sin helhet per telefon 815 21 815 valg 1. Pris (per strekning) på innland: NOK 200. Luften i sykkeldekkene bør tømmes ut og styret vendes rett. Pedaler skrur inn eller av om mulig.*

SAS Braathens: *Sykler kan inkluderes i tillatt fribagasje. Du må alltid søke plass på forhånd (max 2 sykler vil bli bekreftet pr strekning). Sykkelen pakkes forsvarlig i plast for å beskytte annen bagasje. Rattet må vris slik at det står i ett med rammen. Vi anbefaler også bruk av sykkelkoffert, eller at man går innom sin lokale sykkelbutikk for å få en eske som passasjeren kan pakke sykkelen inn i.*

Holdbart, fleksibelt og brukervennlig

Kartene og heftet er laget med spesiell vekt på følgende forhold:

1. Holdbarhet

Kartene er **ikke laminert**, men trykket på plast som tåler alle varianter av norsk vær.

2. Flexibilitet

Skal du på en dags- eller helgetur, behøver du bare ta med deg de kartene som dekker strekningen du skal sykle. Du kan legge kartene etter hverandre på et bord før turen. Da får du en god oversikt over det området du skal utforske.

3. Brukervennlighet

Hvert kartblad er en selvstendig enhet med informasjon om avstander, overnatting, severdigheter, transport, servering m.m. For- og baksiden på kartene er vridd 90 grader i forhold til hverandre, slik at du slipper å snu på hodet dersom du har montert kartene i ei plastlomme på styreveska.



Få oversikt over turen før avreise



Med kartene i plastlomme på styreveska får du enkelt tilgang til all informasjon. Eller du kan feste kartet med en strikk til styret. Da blir kartet veldig lett å lese, og en liten regnskur gjør ingen ting!



**Fra spennende kanal via
høye fjell og dype fjorder
til oljehovedstad**

12 plastkart i målestokk 1:100.000

4 bykart i målestokk 1:20.000

342 km beskrevet sykkelrute

74 overnattingssteder

104 ting å kikke på

og ikke minst:

Uendelige muligheter for opplevelser!



ISBN 82-92688-02-1

